

# ESTIMACIONES AGRÍCOLAS

Informe Semanal | 4 de Junio de 2020



Ministerio de Agricultura,  
Ganadería y Pesca  
**Argentina**

## INFORME SEMANAL al 4 de Junio 2020

- ✓ Panorama Agroclimático
  - Precipitaciones
  - Temperaturas
  - Estado de las reservas hídricas
- ✓ Evolución de los cultivos al 04/06/2020
  - Cosecha Fina, Campaña 2020/21 (Cebada, Garbanzo, Trigo)
  - Cosecha Gruesa, Campaña 2019/20 (Algodón, Arroz, Maní, Maíz, Poroto, Soja, Sorgo)
- ✓ Mapa de delegaciones
- ✓ Avance de la cosecha de algodón 19/20
- ✓ Avance de la cosecha de arroz 19/20
- ✓ Avance de la cosecha de maíz 19/20
- ✓ Avance de la cosecha de maní 19/20
- ✓ Avance de la cosecha de soja 19/20
- ✓ Avance de la cosecha de sorgo 19/20
- ✓ Avance de la siembra de trigo 20/21
- ✓ Avance de la siembra de cebada 20/21
- ✓ Área sembrada de Granos y Algodón, 2009/2010 - 2018/2019
- ✓ Volúmenes de producción de Granos y Algodón, 2009/2010 - 2018/2019
- ✓ Producción de cultivos en la República Argentina, 2018/2019
- ✓ Humedad del suelo y aspecto del cultivo (Maíz y Soja)

*Si desea alguna aclaración respecto a la información presentada en este reporte, puede comunicarse con el 011-4349-2758 o vía e-mail a: [directiagri@magyp.gob.ar](mailto:directiagri@magyp.gob.ar)*

### ENCUESTA DE SATISFACCIÓN:

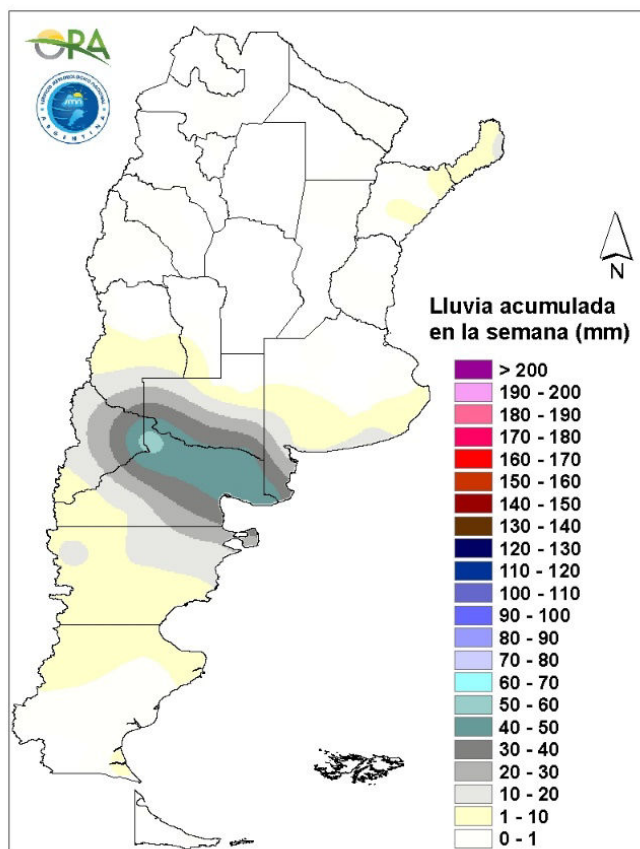
Si desea contribuir al mejoramiento continuo del contenido y formato del informe semanal, le solicitamos responder el cuestionario dirigiéndose al siguiente link:

<http://cuestionarios.agroindustria.gob.ar/index.php/758416?newtest=Y&lang=es>



## PRECIPITACIONES

Se registraron escasas precipitaciones en el país durante los últimos siete días. Se dieron lluvias significativas en el norte patagónico: Neuquén (57mm), Viedma (44mm), Río Colorado (42,5mm) y Trelew (14,3mm). Fuera de esta región la única estación con reporte superior a los 10mm fue Bernardo de Irigoyen (13mm). En el resto del país no se superaron los 10mm, según datos oficiales.



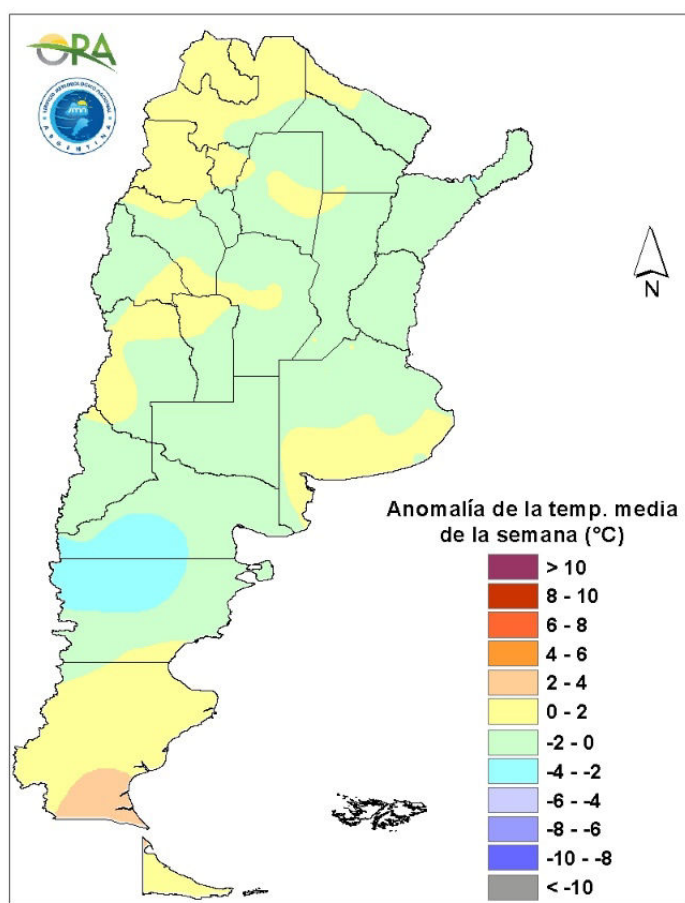
Precipitaciones acumuladas en la semana

Entre miércoles y viernes con el avance de la baja presión en altura en el centro y norte de Argentina, se esperan lluvias en Mendoza, San Juan, La Rioja, norte de Córdoba, centro y norte de Santa Fe, Entre Ríos y el NEA. Entre sábado y lunes con el avance de un sistema frontal en Patagonia, se espera lluvias (o nieve) en zonas cordilleranas de Santa Cruz, Chubut, Río Negro, Neuquén y sur de Mendoza. Durante el martes se esperan acumulados en el NEA.



## TEMPERATURAS

Las temperaturas medias de los últimos siete días se dieron de acuerdo a lo esperado para la época del año en la mayor parte del territorio argentino. Sólo fueron algo inferiores en el norte de Patagonia, mientras que fueron algo superiores en su zona sur. Se registraron temperaturas por encima de los 30°C en diversas localidades de Chaco, Formosa, Santiago del Estero y este de Salta. Las heladas, tanto agronómicas como meteorológicas afectaron prácticamente a la totalidad del país, excepto en el extremo norte, siendo Esquel (-10,4°C) la mínima marca térmica.



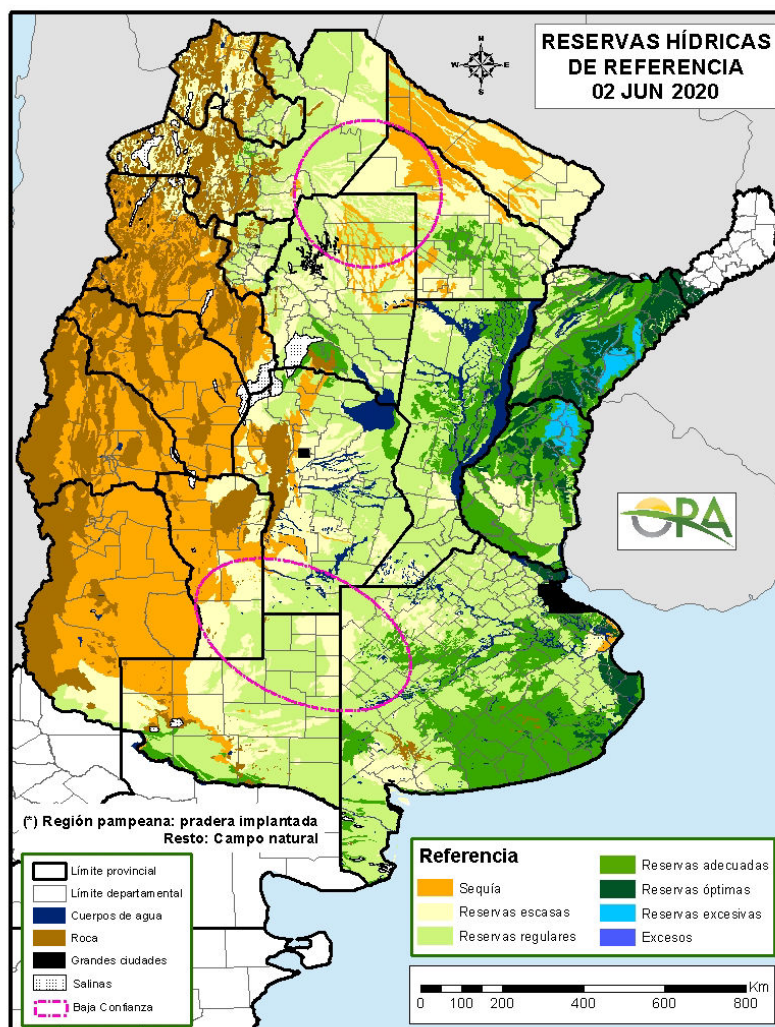
Anomalía de la temperatura media de la semana

Se prevén temperaturas medias debajo de lo normal a normal, principalmente en el centro y el norte de Argentina. Durante la semana, se espera el ingreso en altura de sistema de baja presión en el centro-norte del país y luego hacia el fin de semana, el ingreso de un sistema frontal en Patagonia. Con esto, se espera que, entre miércoles y viernes, se mantengan temperaturas frías con posibilidad de heladas meteorológicas y heladas agronómicas en La Pampa, Buenos Aires, Mendoza, San Luis, centro y sur de Córdoba, sur de Santa Fe y sur de Entre Ríos. Durante el fin de semana y hasta el próximo martes, se espera que las máximas tengan un leve aumento, aunque las temperaturas mínimas se mantendrán frías, principalmente en el este del país.



## ESTADO DE LAS RESERVAS HÍDRICAS

El mapa corresponde a la estimación de contenido de agua en el primer metro de suelo para lotes con pastura implantada o campo natural, según la zona. Valores locales de reservas pueden consultarse en [http://www.ora.gob.ar/camp\\_actual\\_reservas.php](http://www.ora.gob.ar/camp_actual_reservas.php). Continúa un desecamiento generalizado en la mayor parte del país debido a la escasez de precipitaciones de las últimas semanas. En la zona núcleo pampeana, predominan ampliamente las reservas hídricas regulares, con algunos sectores donde son escasas. Lo mismo se observa en el resto de La Pampa, Córdoba, sur y oeste de Santa Fe, Santiago del Estero, Tucumán, Salta y Jujuy. En tano en el norte de Chaco y en la mayor parte de Formosa continúan las condiciones deficitarias. Por otro lado, en el sudeste de Buenos Aires, donde se dieron lluvias durante las semanas previas se mantienen las reservas adecuadas, e incluso óptimas en el extremo este. Condiciones similares se dan en la mayor parte de Entre Ríos, Corrientes y Misiones, donde incluso se observan perfiles muy recargados y reservas excesivas en algunos polígonos. A su vez, las precipitaciones de la última semana mejoraron los perfiles hídricos en el sur de La Pampa, así como en el sudoeste bonaerense.



Mapa de reservas hídricas hecho a partir de datos meteorológicos del SMN y del INTA e información de suelos del INTA.



## EVOLUCIÓN DE LOS CULTIVOS AL 04/06/2020

### COSECHA FINA – CAMPAÑA 2020/2021

#### CEBADA

Durante la semana avanzó la siembra de cebada en varias zonas de la región centro - norte de la provincia de Buenos Aires en tanto que se inició en las de Bolívar, Bragado, Salliqueló y Tres Arroyos, en lotes que presentan buen perfil de humedad para permitir la germinación y emergencia. Se aprovecharon las buenas condiciones ambientales como la adecuada amplitud térmica y tiempo fresco, que favorecen el buen arranque de los cultivos de invierno.

En la provincia de Córdoba, la siembra está avanzada, registrándose un porcentaje del 73% de la intención.

En la provincia de Santa Fe, continúa la siembra en ámbitos de la delegación Cañada de Gómez. Se puede apreciar una buena cantidad de lotes emergidos en excelentes condiciones. También se implantaron algunos cuadros en la delegación Venado Tuerto.

Terminó la siembra en la delegación Santiago del Estero, en tanto que en la delegación Quimilí restan escasos lotes para finalizar.

#### GARBANZO

##### Santiago del Estero

Ha finalizado la siembra de del cultivo en la delegación Santiago del Estero.

##### Tucumán

La siembra del cultivo se ha dado por finalizada en la delegación Tucumán.

#### TRIGO

##### Buenos Aires

En la región norte de la provincia se avanzó con la siembra de los ciclos largos, en lotes que presentan buen perfil de humedad para permitir la germinación y emergencia. Se aprovecharon las buenas condiciones ambientales como la adecuada amplitud térmica y tiempo fresco, que favorecen el buen arranque de los cultivos de invierno.

Comenzó la implantación del cultivo en el área que abarcan las delegaciones Lincoln, Pehuajó, Bragado, Pigüé, Tandil y Tres Arroyos, en tanto que prosiguió en las delegaciones La Plata y Salliqueló y el sur de Bahía Blanca. Las condiciones de humedad del suelo son buenas en general y sin limitaciones para su siembra.

##### Córdoba

Si bien se prosiguió con la implantación en los escasos lotes con adecuada humedad superficial, las labores de siembra se interrumpirán de continuar la ausencia de precipitaciones hasta tanto se recupere la humedad edáfica necesaria.



En la delegación Marcos Juárez, la región norte está más complicada y se implantó un 60% de la intención de siembra. La zona de mayor avance es la central, donde las precipitaciones fueron mayores en su momento y donde los suelos presentan mejor retención de humedad, estimándose un 90% implantado. Al sur de la delegación se avanzó un 75%.

### Entre Ríos

Prosiguió la siembra de los ciclos largos, y ya se está en fecha para la siembra de los ciclos intermedios largos. Las condiciones son adecuadas para su implantación.

### La Pampa

En la delegación Santa Rosa continúa la siembra de las variedades de ciclo largo con un avance del 15%. La humedad del suelo es regular, dentro de los parámetros normales para la zona pero ya próxima a ser escasa.

### Santa Fe

Comenzó la siembra en la delegación Rafaela, con buenas condiciones climáticas permitiendo un rápido avance en superficie cubierta. Hasta el momento, las reservas hídricas del suelo son adecuadas.

Prosigue la siembra en la delegación Cañada de Gómez. Las condiciones de la cama de siembra son buenas a excelentes, observándose los primeros lotes emergidos en muy buenas condiciones.

Se encuentra prácticamente finalizada la implantación de variedades de ciclo largo e intermedio en el ámbito de la delegación Casilda. Queda una superficie pendiente a causa de la deficitaria humedad edáfica en estratos superficiales. La inclusión de materiales de ciclo corto depende de nuevas recargas de humedad en los suelos. Los lotes que presentan al cultivo en crecimiento se observan en buen estado general, con un promedio de dos a tres hojas desplegadas y sin inconvenientes sanitarios.

La siembra en la zona de la delegación Venado Tuerto continúa a un ritmo mucho más lento por la falta de humedad en los primeros centímetros de suelo (aunque el perfil se encuentra en condiciones óptimas de recarga de humedad).

### Chaco

Durante la semana, prácticamente no se registraron avances en la implantación del cereal producto de la falta de humedad en la cama de siembra. Las condiciones de crecimiento de los lotes ya emergidos son buenas a regulares, con una marcada necesidad de agua para su macollaje.

### San Luis

La siembra no ha avanzado mucho por la falta de humedad edáfica. Sólo se han sembrado lotes bajo riego.

### Santiago del Estero

En la zona de la delegación Quimilí, la falta de lluvias de importancia en el otoño está demorando la continuidad de la siembra, por lo que se espera una caída en la superficie de este cultivo para la presente campaña. En los departamentos Belgrano, General Taboada y Rivadavia se espera una menor caída ya que las napas cercanas a superficie ayudan a la implantación.





## **NOA**

En las provincias de Salta y Jujuy, las labores de siembra mantuvieron su ritmo de avance, empujadas por el apuro en los lotes de secano, donde se debe tratar de aprovechar la escasa humedad superficial. Los cuadros con posibilidad de riego, en cambio, son más dependientes de los tiempos requeridos para que los riegos de presembrado abastezcan de humedad el perfil del suelo. En consecuencia, hay lotes que aún no se han comenzado a sembrar porque no terminaron de regarse. Ya finalizó la siembra de los ciclos largos y se está finalizando la de los ciclos cortos.

En la provincia de Tucumán, se esperan lotes irregulares debido a la amplia ventana de siembra.

## **COSECHA GRUESA – CAMPAÑA 2019/2020**

### **ALGODÓN**

#### **Chaco**

En la delegación Charata, persiste el lento avance para el último tramo de la cosecha del textil por problemas de comercialización. Se mantiene la calidad industrial y el buen rendimiento de fibra.

En la delegación Roque Sáenz Peña se reanudó lentamente la cosecha del cultivo, las desmotadoras se encuentran activas y la cadena de pago ha retomado actividad. El cultivo se desarrolla a buen ritmo acompañado por las buenas condiciones ambientales. El avance de cosecha es del 81% con buenos rindes en general que promedian los 22 qq/ha para la delegación. La calidad de la fibra es buena

#### **Santiago del Estero**

Persisten los problemas en el mercado que provocan demoras en la cosecha. Se ha logrado un avance del 78% en la delegación Quimilí.

### **NOA**

La recolección del cultivo tuvo un avance importante y se aproxima a su fin en la delegación Salta. Los rendimientos resultan ser mejores en lotes con riego si se los compara con lotes en secano.

### **ARROZ**

#### **Corrientes**

Con los últimos lotes cosechados en la delegación Corrientes, se da por finalizada la cosecha del cereal.-





## MAIZ

### Buenos Aires

Se avanzó con la cosecha sin inconvenientes, favorecida por las condiciones climáticas de buen tiempo. Los rendimientos son variables pero en términos generales el promedio, hasta el momento, se mantiene en los 86 qq/ha.

En las regiones centro y norte sólo quedan en pie los lotes de maíz tardío o de segunda, que aún no llegaron a la humedad de recibo.

En la delegación Tandil, se levantaron algunos lotes aislados, esperando que baje la humedad de los granos y la finalización de la cosecha de soja.

### Córdoba

En la delegación Marcos Juárez, restan cosechar algunos lotes de maíces tardíos y los de segunda, esperando la baja de la humedad en grano. En la zona sur los rindes promedian los 87 qq/ha. En la zona central hay promedios importantes que están entre los 105 y 110 qq/ha. En la zona norte, en alrededores de la localidad de Cintra, los rindes están en 75 qq/ha promedio y en la zona de influencia de Noetinger en 90 qq/ha.

En el resto de la provincia la cosecha de los maíces tardíos y de segunda avanza lentamente por el alto contenido de humedad de los granos. Los rendimientos son buenos incluyendo algunos lotes que se destacan de lo esperado. El rinde promedio provincial se ubica en los 80 qq/ha.

### Entre Ríos

Sólo restan recolectar lotes tardíos y de segunda en la zona de la delegación Rosario del Tala, aguardando a que contengan la menor humedad posible. Los rindes promedio esperados de los mismos estarían por debajo de los 43 qq/ha debido a que las lluvias llegaron tarde y muchos transcurrieron su período crítico de desarrollo con déficit hídrico. De todas maneras el rinde promedio provincial se ubica en los 68 qq/ha.

### La Pampa

En la delegación General Pico se registraron días con valores altos de humedad ambiente lo que no permite el secado de los lotes que aún no han sido levantados y los trabajos de cosecha se desarrollan con ritmo muy lento. Estos trabajos se ejecutan sobre lotes tardíos y de segunda estimando un avance del 73% de la superficie sembrada. En idéntica fecha de la campaña anterior este avance era del 70%. Con respecto a rendimientos, los resultados continúan oscilando entre 90 a 100 qq/ha en lotes con alta tecnología generalmente ubicados en el sector este de la región, entre 80 a 90 qq/ha en lotes con mediana tecnología y entre 40 a 60 qq/ha en lotes con baja tecnología y en sectores con mayor actividad ganadera. Con estos resultados se estima que el rendimiento promedio total podría oscilar entre 88 y 92 qq/ha.

Continúa la cosecha en la delegación Santa Rosa, con rindes que van desde 40 a 65 qq/ha. También se están cosechando algunos maíces tardíos con 21% de humedad promedio con destino a alimentación ganadera y grano para comercialización.



## Santa Fe

En la zona centro – norte, se espera la pérdida de humedad de los granos de los maíces de segunda y tardíos para comenzar con su cosecha, la que se estima será en el mes de julio aproximadamente.

En la región sur se cosecharon lotes puntuales de los departamentos Constitución y Rosario próximos a la zona de influencia del río Paraná, y en el departamento General López. Si bien no se recibieron precipitaciones, en todos los casos, la humedad de grano no ha descendido a valores apropiados, por lo que la actividad volvió a quedar suspendida.

## Chaco

La cosecha avanza favorecida por el clima seco y frío de la última semana. El rinde promedio provincial es, hasta la fecha, de 60 qq/ha.

## Santiago del Estero

Prosigue la cosecha con rindes variables de acuerdo a zonas y momentos de siembra, siendo el promedio de unos 80 qq/ha.

## NOA

Se inició la cosecha del maíz en la provincia de Jujuy, en aquellos lotes que ya perdieron la humedad, aunque para este cultivo lo tradicional es iniciar la cosecha en julio, por lo cual se espera un avance lento.

En las provincias de Salta y Tucumán de a poco se van trillando los cuadros de maíz que alcanzan la madurez comercial. Se estima que durante las próximas semanas se acelere el proceso de cosecha, favorecido por una disminución generalizada de la humedad del grano en lotes que ya habrían alcanzado la madurez fisiológica.

## MANI

### Buenos Aires

Ha iniciado la cosecha de maní en la delegación Pehuajó con rendimientos mayores a la campaña pasada con máximos de 60 qq/ha en caja en Tejedor y Pehuajó y mínimos en Trenque Lauquen de 35 qq/ha, en Rivadavia el piso es de 40/ha la mayor producción corresponde a lotes menos arenosos de mayor fertilidad. El avance de este cultivo es notable de año en año.

### Córdoba

El avance de cosecha es del 77% en la delegación Laboulaye.

En la delegación Marcos Juárez, la cosecha del cultivo se encuentra bastante avanzada. Los rindes son muy buenos, 42-45 qq/ha en caja.

Continúa el arrancado en la delegación San Francisco, ya se ha superado el 80% de la superficie destinada al cultivo. Se mantienen los rendimientos entre los 30 y 35 qq/ha.

En la delegación Río Cuarto avanza la cosecha del cultivo a buen ritmo. Los rendimientos y la calidad son buenos.

En la delegación Villa María, ha finalizado el arrancado. Se está trillando a medida que las condiciones del cultivo lo permiten. Los rendimientos superan ampliamente los valores esperados.



## San Luis

En la delegación San Luis el cultivo ha finalizado el arrancado del cultivo. Los rendimientos se encuentran por debajo de lo normal debido a la falta de precipitaciones durante el ciclo.

## NOA

En la delegación Salta la cosecha del cultivo se encuentra prácticamente finalizada, solo restan unos pocos lotes.

## POROTO

### Córdoba

En la delegación San Francisco avance de cosecha se dio a buen ritmo. Los rendimientos promedian los 15 y 17 qq/ha.

## NOA

Comenzó la cosecha de poroto negro y alubia en la delegación Salta. Se retomó la cosecha de las otras variedades de poroto, que habían iniciado más temprano con la recolección del mung.

En la delegación Jujuy el cultivo inició la cosecha del cultivo con un avance del 20%. El rendimiento de los lotes cosechados es aproximadamente de 10 qq/ha.

## Tucumán

Finalizó la trilla, pero se ven algunos lotes perdidos por efectos de las sequias al final del ciclo y de las heladas que se dieron en estos días, que dañaron lotes en llenado en la delegación Tucumán.

## SOJA

### Buenos Aires

En General Madariaga, finalizada la cosecha de soja de primera, con buenos rendimientos, promediando los 30 qq/ha. En cuanto a los lotes de segunda ocupación, solo restan algunos puntuales en el oeste de la delegación, los rendimientos obtenidos han sido bajos, según lo esperado, menores a los 20 qq/ha en casi todos los casos.

En la zona de La Plata, se avanza con las labores de trilla de sembradíos de segunda; con rindes promedios cercanos a los 16 qq/ha y buena calidad, se destacan algunos lotes en la zona sur, Chascomús y Lezama de mejor performance en la campaña.

En la zona de Lincoln, restan pocos lotes puntuales de soja de primera por cosecharse, que no se han podido levantar por falta de piso. Respecto a la soja de segunda, el avance de cosecha se encuentra en un 94% con rindes mejores a los esperados dada la mala performance del cultivo por las malas condiciones ocurridas durante el desarrollo del mismo.

En la zona de Pehuajó, la cosecha puede darse por finalizada, aunque aun se mantengan algunos lotes en pie dada la falta de piso para ingresar a los campos.



En la zona de Pigüé, se da por finalizada la cosecha de la oleaginosa, quedando por cosechar algún lote puntual únicamente. Los rindes promedio se mantuvieron únicamente en la zona norte de la delegación, como es el caso de Coronel Suárez. En el resto de los partidos los rindes fueron muy bajos.

Para la zona de Salliqueló, en lo que respecta a la soja de primera se dio por finalizada la cosecha en los lotes que quedaban recolectar en los partidos de Pellegrini, Salliqueló y Tres Lomas, se vienen obteniendo rendimientos máximos de 26 qq/ha, en la zona sur los rindes máximos alcanzan máximos de 23/24qq/ha. En los partidos de Adolfo Alsina y Guaminí el avance de cosecha de soja de segunda alcanzo un porcentaje del 65%, mientras que en la región centro norte el mismo es del 55/60%.

En la zona de la delegación Tandil, poco ha sido el avance debido a la alta humedad del cultivo y en algunos casos falta de piso para las cosechadoras. La tendencia de rendimientos en soja de segunda mejora un poco los resultados anteriores. Se espera poder concluir la cosecha en esta semana si las condiciones lo permiten.

En Tres Arroyos, el avance en las labores de trilla está supeditado a la humedad y la ocurrencia de precipitaciones, y se estima que en cuanto mejoren las condiciones la misma avanzará rápidamente.

En Veinticinco de Mayo, la ausencia de precipitaciones, permitió dar por finalizada la cosecha de soja de segunda en la Delegación 25 de Mayo con rindes promedio de 21 qq/ha.

### Córdoba

Se ha dado por finalizada la cosecha, con los últimos lotes restantes de soja de segunda, con rendimientos que promedian los 27 qq/ha.

En San Francisco, ya se encuentra finalizada la cosecha. El rendimiento se encuentra dentro de los valores esperados y se ubica en torno a los 32 q/ha.

### Entre Ríos

En la zona de la delegación Paraná se encuentra finalizada la cosecha de la soja de primera, los rendimientos obtenidos se encuentran entre buenos y regulares. Con un resultado inferior al promedio histórico de la región. Los lotes de primera fueron afectados por las altas temperaturas y falta de humedad en el suelo durante la última quincena de febrero y primera de marzo, cuando el cultivo atravesaba las fases finales de desarrollo. El rendimiento promedio obtenido es cercano a los 26 qq/ha. También se vieron afectados los lotes tardíos y de segunda, que cursaban etapas reproductivas. La recolección de estos también se encuentra terminada, con resultados entre regulares y malos.

También se da por finalizada la cosecha en la zona de la delegación Rosario del Tala, los últimos rendimientos obtenidos por debajo de los promedios que para estos se ubicarán alrededor de los 16,50 q/ha.

### La Pampa

En ámbitos de la delegación General Pico, durante la semana no se produjeron lluvias, se registraron tres días con heladas y días con valores altos de humedad ambiente. Este último parámetro no permite el secado de los lotes que aún no han sido levantados y los trabajos de cosecha se desarrollan con ritmo lento. Estos trabajos se ejecutan sobre lotes de segunda estimando un avance del 80% de la superficie sembrada con este cultivo. Con respecto a



rendimientos, los valores oscilan entre 22 y 28 qq/ha con valores inferiores a 20 qq/ha en lotes afectados por la helada ocurrida durante la primera semana de abril.

### **Santa Fe**

En Rafaela, la cosecha de soja de primera ha finalizado con rendimientos variables en función de las lluvias recibidas durante el ciclo en cada zona, oscilando los mismos entre 17 y 43 qq/ha, aunque se destacan algunos valores puntuales que lo superan.

### **Chaco**

Si bien aún restan algunos pocos lotes por cosechar producto de falta de piso, y con buena carga que todavía no se podían acceder, como cuadros ubicados en zona rural de los departamentos O Higgins, y Mayor Luis Fontana, se da por finalizada la cosecha de soja, en la zona de influencia Charata. Los rendimientos en general, fueron muy buenos, principalmente por no tener estrés prácticamente en todo su ciclo, donde en lomas tendidas y lomas valores fueron muy satisfactorios con valores cercanos a los 40 qq/ha. En cuadros de zonas más bajas, se registraron pérdidas por excesos de agua, principalmente por drenaje insuficiente. La campaña cierra en general son buenos rendimientos y calidad de producto. En el total de la superficie implantada rendimiento promedio fue de 27.78 qq/ha, con soja de primera con rinde promedio de 29. qq/ha.

### **NOA**

En la provincia de Jujuy, finalizó la cosecha, con rendimientos más bajos que los esperados al inicio de campaña, producto de la falta de precipitaciones en épocas críticas para el cultivo.

En la provincia de Salta, la cosecha, que avanzó con ímpetu en la semana gracias a las condiciones climáticas favorables, se encuentra cerca de su culminación. Los rendimientos siguen siendo dispares según zonas y fechas de siembra, aunque en líneas generales resultan inferiores a la campaña anterior por menor ocurrencia de precipitaciones.

En la provincia de Tucumán, la trilla de soja está casi finalizada, restando solamente algunos lotes en pie, con resultados bastante buenos de acuerdo a como se desarrolló el cultivo en toda la región.

### **SORGO**

#### **Buenos Aires**

Las favorables condiciones para la cosecha, con días sin precipitaciones, permitieron continuar con la cosecha de este cereal. Los rindes son muy dispares, siendo el valor promedio, con un 66% de avance, de 54 qq/ha.

#### **Córdoba**

La ausencia de lluvias en la presente semana, continuó favoreciendo el ritmo de avance para la cosecha de los sorgos tardíos. A la fecha se lleva recolectado el 76% de los lotes implantados. El rendimiento promedio se ubica en 55 qq/ha.

#### **Entre Ríos**

Se da por concluida la cosecha en el ámbito de la delegación Paraná. El rinde promedio logrado fue de 55 qq/ha.



En la zona de la delegación Rosario del Tala restan cosecharse algunos lotes aislados de sorgos tardíos y de segunda. Los rendimientos, hasta el momento, fueron muy variables, desde 30 hasta 80 qq/ha, posicionándose el promedio general alrededor de los 52 qq/ha.

### **La Pampa**

Con la cosecha de los últimos lotes en el área de la delegación Santa Rosa, se da por finalizada la misma en toda la provincia, con un rinde promedio que se ubica en los 30 qq/ha.

### **Santa Fe**

Sólo quedan en pie, algunos lotes de sorgo tardío en la delegación Avellaneda, los cuales evolucionan en forma favorable presentando diferentes etapas de madurez. Prosiguió la cosecha, con rendimientos aceptables, como así también la confección de reservas forrajeras y pastoreo.







**AVANCE DE LA COSECHA DE ALGODÓN**  
**CAMPAÑA: 2019/2020 (\*)**

DELEGACIÓN	ÁREA SEMBRADA	30/04	07/05	14/05	21/05	28/05	04/06
	<i>Hectáreas</i>	%	%	%	%	%	%
Río Cuarto	600	15	35	60	80	90	100
San Francisco	150	100	100	100	100	100	100
Villa María	730				5	10	20
<b>CÓRDOBA</b>	1.480	16	24	34	45	52	61
<b>CORRIENTES</b>	95		10	40	50	50	50
Charata	133.072	74	82	91	96	96	96
Pcia. R. S. Peña	66.150	62	66	71	71	76	81
<b>CHACO</b>	199.222	70	77	84	87	89	91
<b>ENTRE RÍOS</b>	200		100	100	100	100	100
<b>FORMOSA</b>	8.000			50	60	70	90
<b>SALTA</b>	8.408	7	10	20	40	50	80
<b>SAN LUIS</b>	6.000	20	25	35	45	65	70
<b>SANTA FE</b>	40.800	72	73	75	80	85	87
Quimilí	127.790	9	28	43	53	74	79
Santiago del Estero	62.000	52	67	67	68	78	90
<b>SANTIAGO DEL ESTERO</b>	189.790	23	41	51	58	75	82
<b>TOTAL PAÍS</b>							
	19/20	47	58	67	72	81	86
	18/19	35	38	45	48	53	57

(\*) Cifras Provisorias

**AVANCE DE LA COSECHA DE ARROZ**  
**CAMPAÑA: 2019/2020 (\*)**

DELEGACIÓN	TIPO	ÁREA SEMBRADA <i>Hectáreas</i>	30/04	07/05	14/05	21/05	28/05	04/06
			%	%	%	%	%	%
CORRIENTES	LA	3.700	31	55	69	88	96	100
	LF	87.800	93	95	99	100	100	100
<b>CORRIENTES</b>		<b>91.500</b>	<b>91</b>	<b>93</b>	<b>98</b>	<b>100</b>	<b>99,85</b>	<b>100</b>
CHACO	LA	4.000	100	100	100	100	100	100
	LF							
<b>CHACO</b>		<b>4.000</b>	<b>100</b>	<b>100</b>	<b>100</b>	<b>100</b>	<b>100</b>	<b>100</b>
Paraná	LA	2.100	100	100	100	100	100	100
	LF	25.000	75	91	100	100	100	100
		27.100	77	91	100	100	100	100
Rosario del Tala	LA	4.000	82	82	93	100	100	100
	LF	25.000	81	81	90	100	100	100
		29.000	81	81	90	100	100	100
<b>ENTRE RÍOS</b>		<b>56.100</b>	<b>79</b>	<b>86</b>	<b>95</b>	<b>100</b>	<b>100</b>	<b>100</b>
FORMOSA	LA	9.000	100	100	100	100	100	100
	LF							
<b>FORMOSA</b>		<b>9.000</b>	<b>100</b>	<b>100</b>	<b>100</b>	<b>100</b>	<b>100</b>	<b>100</b>
Avellaneda	LA	600	80	95	98	100	100	100
	LF	13.000	92	95	100	100	100	100
		13.600	91	95	100	100	100	100
Rafaela	LA	100	100	100	100	100	100	100
	LF	12.500	100	100	100	100	100	100
		12.600	100	100	100	100	100	100
<b>SANTA FE</b>		<b>26.200</b>	<b>96</b>	<b>97</b>	<b>100</b>	<b>100</b>	<b>100</b>	<b>100</b>
TOTAL PAÍS	LA	10.500	68	77	86	96	99	100
	LF	176.300	90	93	98	100	100	100
TOTAL PAÍS	19/20	<b>186.800</b>	<b>88</b>	<b>92</b>	<b>97</b>	<b>99,77</b>	<b>99,93</b>	<b>100</b>
	18/19	194.835	97	99	100	100	100	100

(\*) Cifras Provisorias

**AVANCE DE LA COSECHA DE MAIZ**  
**CAMPAÑA: 2019/2020 (\*)**

DELEGACIÓN		ÁREA SEMBRADA	30/04	07/05	14/05	21/05	28/05	04/06
		<i>Hectáreas</i>	%	%	%	%	%	%
Bahía Blanca		18.510		2	14	21	31	31
Bolívar		160.000	16	16	26	38	47	70
Bragado		160.500	45	45	50	55	65	80
General Madariaga		125.000	10	10	21	29	46	63
Junín		159.000	67	67	88	93	96	96
La Plata		37.000	37	42	55	65	75	80
Lincoln		282.000	66	74	78	86	91	92
Pehuajó		362.700	45	64	84	87	92	92
Pergamino		168.000	57	72	81	88	93	96
Pigüé		145.000		10	10	35	35	41
Salliqueló		165.000	50	52	63	69	73	78
Tandil		237.000						1
Tres Arroyos		205.000						
25 de Mayo		165.000	40	52	61	75	81	90
<b>BUENOS AIRES</b>	19/20	2.389.710	35	41	50	56	61	66
	18/19	2.419.000	46	51	57	62	67	71
Laboulaye		416.300	31	34	37	39	39	46
Marcos Juárez		400.000	87	90	92	94	95	95
Río Cuarto		780.000	12	20	29	40	60	65
San Francisco		697.720	36	39	44	61	64	64
Villa María		455.000	14	49	58	64	68	72
<b>CÓRDOBA</b>	19/20	2.749.020	33	42	48	57	64	67
	18/19	2.828.000	50	55	58	60	62	68
Paraná		145.000	90	90	95	98	100	100
Rosario del Tala		340.000	95	95	96	98	98	98
<b>ENTRE RÍOS</b>	19/20	485.000	94	94	96	98	99	99
	18/19	437.000	89	89	89	89	89	90
General Pico		410.000	40	45	55	65	70	73
Santa Rosa		130.000	5	8	15	20	25	30
<b>LA PAMPA</b>	19/20	540.000	35	39	47	56	61	64
	18/19	487.250	25	34	41	50	58	65
Avellaneda		90.000	35	35	35	35	35	35
Cañada de Gómez		240.000	72	72	72	72	72	72
Casilda		112.100	86	86	88	92	92	93
Rafaela		320.000	85	85	85	85	85	85
Venado Tuerto		230.000	82	87	90	92	93	95
<b>SANTA FE</b>	19/20	992.100	77	79	80	80	80	81
	18/19	923.800	76	79	80	81	81	82
CATAMARCA		15.800			5	5	10	15
CORRIENTES		11.000	97	100	100	100	100	100
CHACO (Charata)		120.000	10	11	15	26	26	37
CHACO (Pcia. R. S. Peña)		154.000					5	12
FORMOSA		69.000					2	10
JUJUY		5.240						15
MISIONES		30.000	86	87	91	94	97	99
SALTA		280.000	1	2	2	2	2	7
SAN LUIS		377.500	13	21	40	42	51	65
STGO. ESTERO		176.000					7	36
STGO. ESTERO (Quimilí)		630.000				20	67	80
TUCUMÁN		81.000			1	6	10	15
<b>TOTAL PAÍS</b>	19/20	9.105.370	35	40	46	53	61	66
	18/19	9.039.000	42	46	49	52	54	58

(\*) Cifras Provisorias

AVANCE DE LA COSECHA DE MANÍ  
CAMPAÑA: 2019/2020 (\*)

DELEGACIÓN	TIPO	ÁREA SEMBRADA <i>Hectáreas</i>	30/04	07/05	14/05	21/05	28/05	04/06
			%	%	%	%	%	%
BUENOS AIRES	Colorado							
	Rosado	18.000	11	12	14	22	32	60
	<b>Total</b>	18.000	<b>11</b>	<b>12</b>	<b>14</b>	<b>22</b>	<b>32</b>	<b>60</b>
	18/19	13.150	0	26	28	33	45	48
JUJUY	Colorado							
	Rosado	588	10	40	70	100	100	100
	<b>Total</b>	588	<b>10</b>	<b>40</b>	<b>70</b>	<b>100</b>	<b>100</b>	<b>100</b>
	18/19	588	25	35	70	80	100	100
SALTA	Colorado							
	Rosado	8.130	5	10	25	50	80	95
	<b>Total</b>	8.130	<b>5</b>	<b>10</b>	<b>25</b>	<b>50</b>	<b>80</b>	<b>95</b>
	18/19	8.130	2	12	35	45	65	90
CATAMARCA	Colorado							
	Rosado	8.130		10	18	50	75	80
	<b>Total</b>	8.130	<b>0</b>	<b>10</b>	<b>18</b>	<b>50</b>	<b>75</b>	<b>80</b>
	18/19							
TUCUMAN	Colorado							
	Rosado	8.130		10	20	40	65	72
	<b>Total</b>	8.130	<b>0</b>	<b>10</b>	<b>20</b>	<b>40</b>	<b>65</b>	<b>72</b>
	18/19							
SANTA FE	Colorado							
	Rosado	6.500	0	10	30	65	80	100
	<b>Total</b>	6.500	<b>0</b>	<b>10</b>	<b>30</b>	<b>65</b>	<b>80</b>	<b>100</b>
	18/19	6.000	100	100	100	100	100	100
SAN LUIS	Colorado							
	Rosado	10.550			12	21	43	63
	<b>Total</b>	10.550	<b>0</b>	<b>0</b>	<b>12</b>	<b>21</b>	<b>43</b>	<b>63</b>
	18/19	12.960	0	0	0	25	30	35
LA PAMPA	Colorado							
	Rosado	15.700				33	52	80
	<b>Total</b>	15.700	<b>0</b>	<b>0</b>	<b>0</b>	<b>33</b>	<b>52</b>	<b>80</b>
	18/19	12.900	0	0	0	0	0	0
Laboulaye	Colorado							
	Rosado	114.000	30	34	60	60	62	77
	<b>Total</b>	114.000	30	34	60	60	62	77
Marcos Juárez	Colorado							
	Rosado	21.000	0	10	70	70	71	93
	<b>Total</b>	21.000	0	10	70	70	71	93
Río cuarto	Colorado							
	Rosado	128.300	6	17	32	52	64	79
	<b>Total</b>	128.300	6	17	32	52	64	79
San Francisco	Colorado							
	Rosado	3.746	33	52	75	87	91	92
	<b>Total</b>	3.746	33	52	75	87	91	92
Villa María	Colorado							
	Rosado	49.500	0	3	16	26	41	51
	<b>Total</b>	49.500	0	3	16	26	41	51
CÓRDOBA	Colorado							
	Rosado	316.546	0	0	0	0	0	0
	<b>19/20</b>	316.546	<b>14</b>	<b>21</b>	<b>43</b>	<b>52</b>	<b>61</b>	<b>75</b>
	18/19	335.026	2	3	9	11	52	58
TOTAL PAÍS	Colorado							
	Rosado	376.014	12	19	38	49	59	75
	<b>Total</b>	<b>376.014</b>	<b>12</b>	<b>19</b>	<b>38</b>	<b>49</b>	<b>59</b>	<b>75</b>
	18/19	388.754	3	5	11	14	50	56

(\*) Cifras Provisorias

AVANCE DE LA COSECHA DE SOJA  
CAMPAÑA 2019/2020 (\*)

DELEGACIÓN		ÁREA SEMBRADA	30/04	07/05	14/05	21/05	28/05	04/06
		Hectáreas	%	%	%	%	%	%
Bolívar	1ª	279.900	90	97	100	100	100	100
	2ª	82.100			45	71	100	100
Bragado	1ª	358.400	50	55	70	80	100	100
	2ª	151.820			2	15	50	90
General Madariaga	1ª	69.700	39	39	60	81	96	100
	2ª	25.400			6	37	72	91
Junín	1ª	335.500	95	98	100	100	100	100
	2ª	169.500	34	49	88	98	100	100
La Plata	1ª	59.750	32	45	70	90	100	100
	2ª	24.250	5	10	35	65	95	96
Lincoln	1ª	456.000	85	94	97	98	99	99
	2ª	275.000	31	37	73	87	93	94
Pehuajó	1ª	425.000	80	93	100	100	100	100
	2ª	206.400		35	61	90	93	100
Pergamino	1ª	512.800	74	98	100	100	100	100
	2ª	236.200	16	55	83	96	100	100
Pigüé	1ª	119.200	18	20	33	45	91	100
	2ª	27.000				20	90	100
Salliqueló	1ª	189.000	43	62	72	88	97	100
	2ª	49.000	3	18	24	35	46	73
Tandil	1ª	325.000	29	31	59	86	89	91
	2ª	243.600			3	11	22	41
Tres Arroyos	1ª	300.000	66	68	87	99	100	100
	2ª	233.000					21	39
25 de Mayo	1ª	259.500	81	88	98	100	100	100
	2ª	120.349			22	81	91	100
BUENOS AIRES	19/20	5.533.369	49	59	72	82	89	93
	18/19	5.545.128	53	66	75	82	90	95
Laboulaye	1ª	554.600	68	88	93	100	100	100
	2ª	144.400	28	31	70	90	96	100
Marcos Juárez	1ª	613.760	100	100	100	100	100	100
	2ª	280.550	90	96	100	100	100	100
Río Cuarto	1ª	972.300	100	100	100	100	100	100
	2ª	125.300	61	90	100	100	100	100
San Francisco	1ª	564.301	97	100	100	100	100	100
	2ª	361.707	10	28	49	82	92	100
Villa María	1ª	570.160	100	100	100	100	100	100
	2ª	269.040	36	61	87	93	100	100
CÓRDOBA	19/20	4.456.118	80	88	93	98	99	100
	18/19	4.454.424	64	74	89	95	98	99
Paraná	1ª	198.000	95	99	100	100	100	100
	2ª	191.150	11	34	71	88	92	100
Rosario del Tala	1ª	535.000	85	89	94	100	100	100
	2ª	255.000	46	46	71	90	97	100
ENTRE RÍOS	19/20	1.179.150	66	72	86	96	98	100
	18/19	1.177.700	35	47	55	74	87	98

AVANCE DE LA COSECHA DE SOJA  
CAMPAÑA 2018/2019 (\*)

DELEGACIÓN		ÁREA SEMBRADA	30/04	07/05	14/05	21/05	28/05	04/06
		Hectáreas	%	%	%	%	%	%
General Pico	1ª	308.200	48	58	69	86	100	100
	2ª	64.300		13	33	60	67	83
Santa Rosa	1ª	124.660	59	70	90	100	100	100
	2ª	5.100		20	60	85	100	100
LA PAMPA	19/20	502.260	44	55	69	86	96	98
	18/19	484.600	40	49	68	77	90	96
Avellaneda	1ª	101.500	40	56	69	76	100	100
	2ª	108.400	15	46	55	61	89	97
Cañada de Gómez	1ª	430.000	100	100	100	100	100	100
	2ª	344.486	90	100	100	100	100	100
Casilda	1ª	474.500	100	100	100	100	100	100
	2ª	218.700	96	100	100	100	100	100
Rafaela	1ª	300.000	65	85	95	100	100	100
	2ª	460.000	35	60	75	88	92	98
Venado Tuerto	1ª	395.000	100	100	100	100	100	100
	2ª	143.500	82	90	100	100	100	100
SANTA FE	19/20	2.976.086	79	88	93	96	98	100
	18/19	2.838.202	76	82	88	91	94	96
CATAMARCA	1ª	16.300	35	59	70	90	100	100
	2ª	27.000	33	50	70	90	100	100
CORRIENTES	1ª	4.490	42	64	81	100	100	100
	2ª	700	45	68	79	100	100	100
CHACO (Charata)	1ª	198.400	54	74	91	95	99	99
	2ª	55.600	68	91	100	100	100	100
CHACO (Peña)	1ª	169.600	47	60	72	94	100	100
	2ª	75.400	47	60	71	93	100	100
FORMOSA	1ª	12.000	38	65	72	100	100	100
	2ª	13.000	30	50	60	90	100	100
JUJUY	1ª	3.310	5	15	30	50	70	100
	2ª	3.420	6	15	30	50	70	100
MISIONES		3.750	38	70	95	100	100	100
SALTA	1ª	350.127	22	32	49	69	89	97
	2ª	46.874	22	32	49	69	89	97
SAN LUIS	1ª	317.900	82	91	98	100	100	100
	2ª	4.100	47	58	95	100	100	100
STGO. ESTERO	1ª	107.000	27	66	88	92	100	100
	2ª	80.100	26	68	89	91	100	100
STGO. ESTERO (Quimilí)	1ª	471.200	61	76	100	100	100	100
	2ª	392.520	20	53	79	100	100	100
TUCUMAN	1ª	96.400	38	55	70	88	98	100
	2ª	94.400	40	54	64	87	98	100
TOTAL PAÍS	19/20	17.190.574	63	73	83	91	95	98
	18/19	17.013.000	53	62	73	81	88	95

(\*) Cifras Provisorias

**AVANCE DE LA COSECHA DE SORGO**  
**CAMPAÑA: 2019/2020 (\*)**

DELEGACIÓN	ÁREA SEMBRADA <i>Hectáreas</i>	30/04	07/05	14/05	21/05	28/05	04/06
		%	%	%	%	%	%
Bahía Blanca	5.060						
Bolívar	0						
Bragado	3.500		1	40	60	60	80
General Madariaga	0						
Junín	7.500	65	67	84	90	95	97
La Plata	9.000		2	45	65	75	90
Lincoln	5.500				6	16	35
Pehuajó	2.650			100	100	100	100
Pergamino	7.500	30	49	77	87	91	95
Pigüé	7.000		5	5	25	25	31
Salliqueló	21.600	25	50	60	72	77	83
Tandil	6.000						
Tres Arroyos	0						
25 de Mayo	5.130	20	40	51	82	92	100
<b>BUENOS AIRES</b>	80.440	15	21	41	54	59	66
	155.210	14	15	23	33	62	72
Laboulaye	3.000	33	41	45	48	73	75
Marcos Juárez	6.000	84	84	85	85	85	88
Río Cuarto	6.950	6	31	63	100	100	100
San Francisco	21.218	27	40	61	69	72	72
Villa María	8.900		4	18	39	50	62
<b>CÓRDOBA</b>	46.068	24	36	54	66	73	76
	38.685	37	44	46	59	65	70
Paraná	44.800	89	91	95	98	99	100
Rosario del Tala	37.000	85	85	90	95	98	98
<b>ENTRE RÍOS</b>	81.800	87	88	93	97	99	99
	78.000	86	90	90	93	94	95
General Pico	3.200	100	100	100	100	100	100
Santa Rosa	36.800					28	100
<b>LA PAMPA</b>	40.000	20	20	20	20	42	100
	48.900	0	0	0	0	0	10
Avellaneda	39.500	60	60	61	67	70	75
Cañada de Gómez	7.400	88	97	100	100	100	100
Casilda	3.800	100	100	100	100	100	100
Rafaela	36.000	94	97	100	100	100	100
Venado Tuerto	800	90	95	98	100	100	100
<b>SANTA FE</b>	87.500	78	80	82	85	86	88
	109.700	77	81	84	85	86	92
CATAMARCA	200				30	50	70
CORRIENTES	4.800	42	65	82	100	100	100
CHACO (Charata)	26.000	2	4	18	24	29	39
CHACO (Pcia. R. S. Peña)	15.000						
FORMOSA	16.000						
JUJUY	0						
MISIONES	0						
SALTA	6.800	2	4	10	20	30	33
SAN LUIS	14.250			28	46	60	71
STGO. ESTERO	33.500		16	24	32	50	78
STGO. ESTERO (Quimilí)	50.000			2	50	99	99
TUCUMÁN	4.200				30	50	67
<b>TOTAL PAÍS</b>			19/20				
			18/19				
	506.558	34	38	46	59	70	77
	588.945	38	42	46	52	61	66

(\*) Cifras Provisorias



AVANCE DE LA SIEMBRA DE TRIGO  
CAMPAÑA: 2019/2020 (\*)

DELEGACIÓN	TIPO	ÁREA SEMBRADA	30/04	07/05	14/05	21/05	28/05	04/06
		Hectáreas	%	%	%	%	%	%
Bahía Blanca	T.Pan	85.000				11	18	29
	T.Fideo	1.000						
Bolívar	T.Pan	120.400						
	T.Fideo	3.000						
Bragado		140.000						6
General Madariaga		24.300						
Junín		167.000					1	10
La Plata		20.000					1	3
Lincoln		253.170						1
Pehuajó		196.000						5
Pergamino		208.700					10	22
Pigüé	T.Pan	271.000						5
	T.Fideo	9.800						4
Salliqueló	T.Pan	207.000					8	10
	T.Fideo	2.000						6
Tandil	T.Pan	296.500						1
	T.Fideo	2.500						
Tres Arroyos	T.Pan	459.000						5
	T.Fideo	27.000						13
25 de Mayo		77.250						
<b>BUENOS AIRES</b>	20/21	2.570.620	0	0	0	0	2	7
	19/20	2.488.500	0	0	0	0	0	3
Laboulaye		187.200					13	18
Marcos Juárez		346.290	3	4	4	22	33	65
Río Cuarto		115.000			6	46	61	69
San Francisco		405.000		4	15	60	80	89
Villa María		279.300			5	10	12	28
<b>CÓRDOBA</b>	20/21	1.332.790	1	2	7	30	42	58
	19/20	1.463.400	0	1	3	5	10	33
Paraná		190.000				5	9	19
Rosario del Tala		295.000				8	10	18
<b>ENTRE RÍOS</b>	20/21	485.000	0	0	0	7	10	18
	19/20	475.000	0	0	0	0	1	10
General Pico		135.300						
Santa Rosa		203.500					5	15
<b>LA PAMPA</b>	20/21	338.800	0	0	0	0	3	9
	19/20	335.700	0	0	0	0	4	8
Avellaneda		153.000				2	5	10
Cañada de Gómez		342.000					20	32
Casilda		203.500				2	29	62
Rafaela		499.500						12
Venado Tuerto		190.000				1	7	28
<b>SANTA FE</b>	20/21	1.388.000	0	0	0	1	11	26
	19/20	1.300.500	0	0	0	0	4	13
CATAMARCA		24.200	4	20	60	99	100	100
CORRIENTES		2.000						
CHACO (Charata)		92.750	5	16	26	47	60	60
CHACO (Pcia. R. S. Peña)		87.500	5	5	15	45	45	45
FORMOSA		0						
JUJUY		4.580		6	18	34	52	83
MISIONES		0						
SALTA	T.Pan	82.000	1	3	10	18	28	55
	T.Fideo	4.000			15	20	30	55
SAN LUIS	T.Pan	14.500					3	28
	T.Fideo	600						50
STGO. ESTERO		75.500			77	90	100	100
STGO. ESTERO (Quimilí)		406.530				55	70	84
TUCUMÁN	T.Pan	87.750	4	25	52	82	100	100
	T.Fideo	3.700	6	40	80	100	100	100
<b>TOTAL PAÍS</b>	20/21	7.000.820	0	1	4	13	20	30
	19/20	6.950.000	0	0	1	3	5	16

(\*) Cifras Provisorias

**AVANCE DE LA SIEMBRA DE CEBADA**

CAMPAÑA: 2019/2020 (\*)

DELEGACIÓN		ÁREA SEMBRADA	30/04	07/05	14/05	21/05	28/05	04/06
		Hectáreas	%	%	%	%	%	%
Bahía Blanca		46.930				6	14	32
Bolívar		85.000						4
Bragado		19.000						10
General Madariaga		3.000						
Junín		15.000					2	19
La Plata		9.000					1	10
Lincoln		22.000						
Pehuajó		54.150		11	36	40	42	50
Pergamino		8.400					22	43
Pigüé		157.100						
Salliqueló		70.200						12
Tandil		168.000						
Tres Arroyos		380.000						20
25 de Mayo		29.000					38	47
<b>BUENOS AIRES</b>	20/21	1.066.780	0	1	2	2	4	14
	19/20	1.109.570	0	0	0	2	3	10
Laboulaye		4.400		10	50	70	100	100
Marcos Juárez		15.800	3	14	32	34	50	56
Río Cuarto		3.500						100
San Francisco		11.675		9	23	72	84	86
Villa María		2.100			3	7	17	29
<b>CÓRDOBA</b>	20/21	37.475	1	10	27	45	60	73
	19/20	35.150	2	12	14	19	27	32
Paraná		3.000						
Rosario del Tala		1.500						
<b>ENTRE RÍOS</b>	20/21	4.500						
	19/20	4.300						
General Pico		61.500						
Santa Rosa		41.000						
<b>LA PAMPA</b>	20/21	102.500						
	19/20	96.390						
Avellaneda		0						
Cañada de Gómez		8.835						
Casilda		2.600						
Rafaela		4.000						
Venado Tuerto		8.500						
<b>SANTA FE</b>	20/21	23.935						
	19/20	19.435						
STGO. ESTERO		10.500			75	80	90	100
STGO. ESTERO (Quimilí)		1.700						75
<b>SANTIAGO DEL ESTERO</b>	20/21	12.200	0	0	65	69	77	97
	19/20	12.200	0	0	0	13	30	59
<b>TOTAL PAÍS</b>	20/21	1.247.390	0	1	3	4	6	16
	19/20	1.277.000	0	0	1	2	4	10

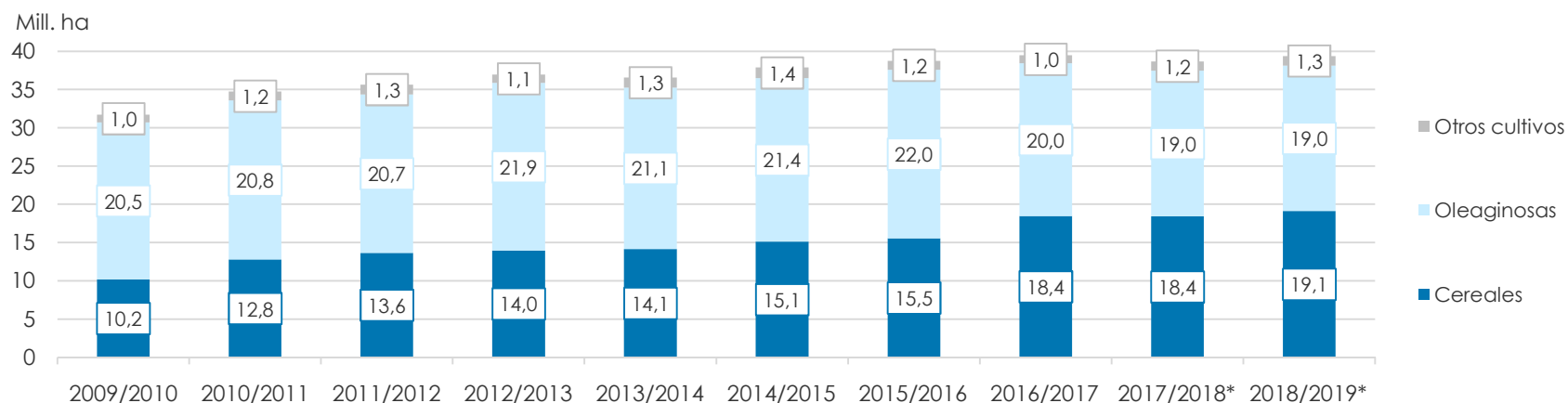
(\*) Cifras Provisorias

## ÁREA SEMBRADA DE GRANOS Y ALGODÓN DE LA REPÚBLICA ARGENTINA (en Ha)

CAMPAÑAS 2009/2010- 2018/2019 (\*)

CULTIVOS	2009/2010	2010/2011	2011/2012	2012/2013	2013/2014	2014/2015	2015/2016	2016/2017	2017/2018*	2018/2019*
ALPISTE	11.000	17.000	14.000	14.000	28.000	26.000	19.000	32.000	15.000	27.000
ARROZ	220.000	258.000	237.000	233.000	243.000	239.000	215.000	206.000	202.000	195.000
AVENA	917.000	1.133.000	1.057.000	1.224.000	1.460.000	1.340.000	1.329.000	1.350.000	1.151.000	1.364.000
CEBADA	588.000	804.000	1.229.000	1.876.000	1.342.000	1.082.000	1.514.000	980.000	1.020.000	1.355.000
CENTENO	152.000	159.000	156.000	163.000	310.000	319.000	332.000	307.000	323.000	345.000
MAIZ	3.671.260	4.560.000	5.000.000	6.100.000	6.100.000	6.000.000	6.900.000	8.480.000	9.140.000	9.000.000
MIJO	33.000	37.000	42.000	41.300	16.000	11.000	13.000	6.940	6.380	8.000
SORGO GRANIFERO	1.033.000	1.233.000	1.266.000	1.158.000	997.000	840.000	843.000	728.000	640.000	530.000
TRIGO	3.556.000	4.580.000	4.630.000	3.160.000	3.650.000	5.260.000	4.380.000	6.360.000	5.930.000	6.290.000
Subtotal Cereales	10.181.260	12.781.000	13.631.000	13.969.300	14.146.000	15.117.000	15.545.000	18.449.940	18.427.380	19.114.000
CARTAMO	74.000	92.000	171.000	119.000	9.000	44.000	80.000	26.000	35.000	28.650
COLZA	12.000	13.000	30.000	93.000	72.000	56.000	37.000	25.000	18.300	18.700
GIRASOL	1.545.300	1.758.000	1.851.000	1.660.000	1.300.000	1.465.000	1.435.000	1.860.000	1.704.000	1.940.000
LINO	38.500	25.750	17.000	15.000	18.000	15.000	17.000	13.000	12.400	14.200
SOJA	18.860.000	18.885.000	18.670.000	20.000.000	19.700.000	19.790.000	20.479.000	18.057.000	17.260.000	17.000.000
Subtotal Oleaginosas	20.529.800	20.773.750	20.739.000	21.887.000	21.099.000	21.370.000	22.048.000	19.981.000	19.029.700	19.001.550
ALGODON	489.410	640.765	622.000	411.000	552.000	524.000	406.000	253.000	327.000	441.000
MANI	222.000	264.000	307.000	418.000	412.000	425.500	370.000	364.000	452.000	389.000
POROTO	268.000	273.000	338.000	277.000	352.000	438.000	377.000	424.000	418.000	421.000
Subtotal Otros Cultivos	979.410	1.177.765	1.267.000	1.106.000	1.316.000	1.387.500	1.153.000	1.041.000	1.197.000	1.251.000
<b>TOTAL</b>	<b>31.690.470</b>	<b>34.732.515</b>	<b>35.637.000</b>	<b>36.962.300</b>	<b>36.561.000</b>	<b>37.874.500</b>	<b>38.746.000</b>	<b>39.471.940</b>	<b>38.654.080</b>	<b>39.366.550</b>

(\*) Cifras Provisorias

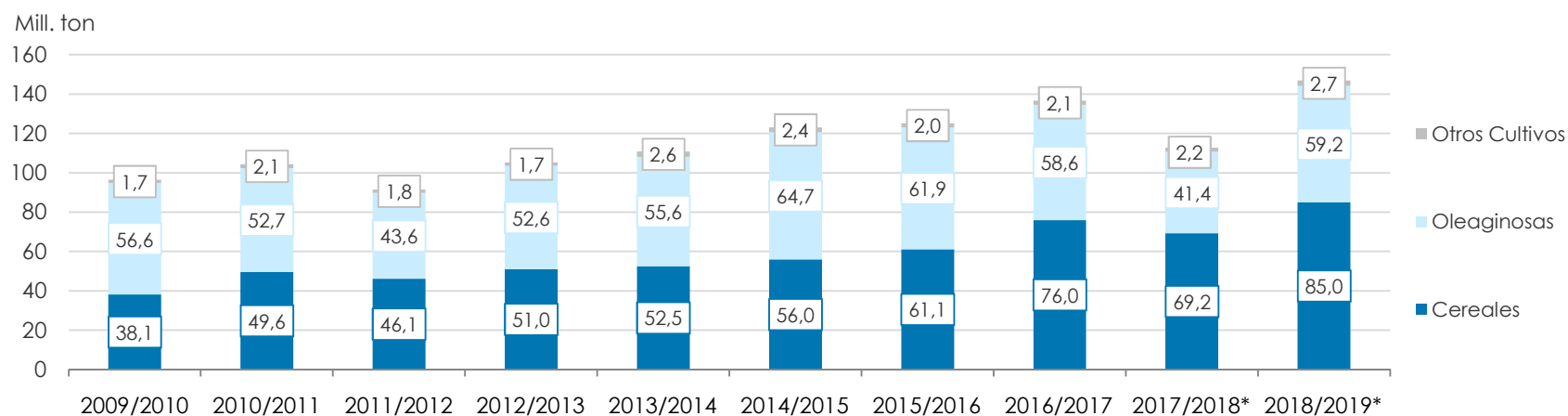


## VOLÚMENES DE PRODUCCIÓN DE GRANOS Y ALGODÓN (en Ton)

CAMPAÑAS 2009/2010- 2018/2019 (\*)

CULTIVOS	2009/2010	2010/2011	2011/2012	2012/2013	2013/2014	2014/2015	2015/2016	2016/2017*	2017/2018*	2018/2019*
ALPISTE	9.800	27.000	23.000	18.000	53.000	32.000	29.000	44.000	22.000	41.000
ARROZ	1.240.000	1.748.000	1.568.000	1.560.000	1.580.000	1.560.000	1.400.000	1.330.000	1.368.000	1.190.000
AVENA	182.000	660.000	415.000	496.000	445.000	525.000	553.000	785.000	492.000	572.000
CEBADA	1.370.000	2.980.000	4.100.000	5.170.000	4.730.000	2.920.000	4.950.000	3.300.000	3.740.000	5.060.000
CENTENO	25.100	44.000	43.000	40.000	52.000	97.000	61.000	79.000	86.000	87.000
MAIZ	22.663.000	23.800.000	21.200.000	32.100.000	33.000.000	33.800.000	39.800.000	49.500.000	43.460.000	57.000.000
MIJO	9.000	8.000	17.400	11.200	3.000	4.640	6.870	5.330	2.250	4.000
SORGO GRANIFERO	3.640.000	4.460.000	4.250.000	3.600.000	3.470.000	3.100.000	3.030.000	2.530.000	1.560.000	1.600.000
TRIGO	9.000.000	15.900.000	14.500.000	8.000.000	9.200.000	13.930.000	11.300.000	18.390.000	18.500.000	19.460.000
Subtotal Cereales	38.138.900	49.627.000	46.116.400	50.995.200	52.533.000	55.968.640	61.129.870	75.963.330	69.230.250	85.014.000
CARTAMO	44.000	56.000	108.000	50.000	3.000	29.000	52.000	18.000	28.000	24.000
COLZA	17.000	23.000	51.000	128.000	112.000	105.000	67.000	50.000	35.000	40.000
GIRASOL	2.224.000	3.672.000	3.340.000	3.100.000	2.060.000	3.160.000	3.000.000	3.550.000	3.540.000	3.800.000
LINO	52.000	32.000	21.000	17.000	20.000	17.000	20.000	17.000	14.000	19.500
SOJA	54.250.000	48.900.000	40.100.000	49.300.000	53.400.000	61.400.000	58.800.000	55.000.000	37.790.000	55.300.000
Subtotal Oleaginosas	56.587.000	52.683.000	43.620.000	52.595.000	55.595.000	64.711.000	61.939.000	58.635.000	41.407.000	59.183.500
ALGODON	760.000	1.038.000	709.000	543.000	1.019.000	795.000	670.000	616.000	814.000	873.000
MANI	611.000	701.000	686.000	1.026.000	1.170.000	1.000.000	1.000.000	1.080.000	921.000	1.287.000
POROTO	338.000	333.000	361.000	95.700	430.000	600.000	370.000	414.000	473.000	550.000
Subtotal Otros Cultivos	1.709.000	2.072.000	1.756.000	1.664.700	2.619.000	2.395.000	2.040.000	2.110.000	2.208.000	2.710.000
<b>TOTAL</b>	<b>96.434.900</b>	<b>104.382.000</b>	<b>91.492.400</b>	<b>105.254.900</b>	<b>110.747.000</b>	<b>123.074.640</b>	<b>125.108.870</b>	<b>136.708.330</b>	<b>112.845.250</b>	<b>146.907.500</b>

(\*) Cifras Provisorias



**PRODUCCIÓN DE CULTIVOS EN LA REPÚBLICA ARGENTINA**  
CAMPAÑA 2018/2019 (\*)

CULTIVOS	ÁREA SEMBRADA	ÁREA NO COSECHADA	ÁREA COSECHADA	%	RENDIMIENTO	PRODUCCIÓN
	Miles ha (1)	Miles ha	Miles ha (2)		qq/ha (3)	Miles ton (2)*{3}/10
ALPISTE	27	0	27	99	15,4	41
ARROZ	195	12	183	94	64,9	1.190
AVENA	1.364	1.126	238	17	24,0	572
CEBADA	1.355	143	1.212	89	41,8	5.060
CENTENO	345	296	49	14	17,6	87
MAÍZ	9.000	1.800	7.200	80	79,2	57.000
MIJO	8	5	3	31	15,6	4
SORGO GRANIFERO	530	193	337	64	47,5	1.600
TRIGO	6.290	235	6.050	96	32,2	19.460
Subtotal Cereales	19.114	3.810	15.299	80	-	85.014
CÁRTAMO	29	0	29	100	8,5	24
COLZA	19	0	19	99	21,4	40
GIRASOL	1.940	65	1.875	97	20,3	3.800
LINO	14	0	14	100	13,7	20
SOJA	17.000	400	16.600	98	33,3	55.300
Subtotal Oleaginosas	19.002	465	18.536	98	-	59.184
ALGODÓN	441	108	333	75	26,2	873
MANÍ	389	1	388	99	33,2	1.287
POROTOS	421	1	420	99	13,1	550
<b>TOTAL PAÍS</b>	<b>39.366</b>	<b>4.385</b>	<b>34.976</b>	<b>89</b>	<b>-</b>	<b>146.907</b>

(\*) Cifras Provisorias

## HUMEDAD Y ESTADO DE LOS CULTIVOS

Desde el 29/05/2020 al 04/06/2020

PROVINCIA	DELEGACIÓN	Estadio Fenológico					MAÍZ Estado General				Humedad
		E	C	F	L	M	MB	B	R	M	
BUENOS AIRES	BAHÍA BLANCA	-	-	-	-	100	-	80	20	-	A/R
	BOLÍVAR	-	-	-	-	100	-	100	-	-	A/E
	BRAGADO	-	-	-	-	100	-	100	-	-	A
	GENERAL MADARIAGA	-	-	-	-	100	-	82	18	-	A
	JUNÍN	-	-	-	-	100	19	71	10	-	A
	LA PLATA	-	-	-	-	100	20	75	5	-	A
	LINCOLN	-	-	-	-	100	-	100	-	-	A/E
	PEHUAJÓ	-	-	-	-	100	34	53	13	-	A
	PERGAMINO	-	-	-	-	100	-	100	-	-	A
	PIGÜÉ	-	-	-	-	100	34	55	11	-	A/R
	SALLIQUELÓ	-	-	-	-	100	3	84	13	-	A/R
	TANDIL	-	-	-	-	100	-	89	11	-	A
	TRES ARROYOS	-	-	-	-	100	-	100	-	-	A
25 DE MAYO	-	-	-	-	100	25	75	-	-	A	
CÓRDOBA	LABOULAYE	-	-	-	-	100	11	65	19	5	A/R
	MARCOS JUÁREZ	-	-	-	-	100	32	63	5	-	A/R
	RÍO CUARTO	-	-	-	-	100	-	73	22	5	A/R
	SAN FRANCISCO	-	-	-	-	100	2	69	29	-	R/PS
	VILLA MARÍA	-	-	-	-	100	-	89	11	-	A/R
ENTRE RÍOS	PARANÁ	-	-	-	-	-	-	-	-	-	-
	ROSARIO DEL TALA	-	-	-	-	100	3	30	41	26	A
LA PAMPA	GENERAL PICO	-	-	-	-	100	26	49	15	10	A
	SANTA ROSA	-	-	-	-	100	8	70	22	-	R
SANTA FE	AVELLANEDA	-	-	-	-	100	-	68	32	-	A/R
	CAÑADA de GÓMEZ	-	-	-	-	100	30	30	40	-	A
	CASILDA	-	-	-	-	100	24	62	10	4	A
	RAFAELA	-	-	-	-	100	-	85	15	-	A
	VENADO TUERTO	-	-	-	-	100	30	70	-	-	A
CATAMARCA	CATAMARCA	-	-	-	5	95	-	98	2	-	R
CORRIENTES	CORRIENTES	-	-	-	-	-	-	-	-	-	-
CHACO	CHARATA	-	-	-	3	97	44	46	10	-	R/PS
	ROQUE SÁENZ PEÑA	-	-	-	-	100	-	66	34	-	R/PS/S
FORMOSA	FORMOSA	-	-	-	-	-	-	-	-	-	-
JUJUY	JUJUY	-	-	-	-	100	-	100	-	-	A
MISIONES	POSADAS	-	-	-	-	-	43	56	1	-	A/R
SALTA	SALTA	-	-	-	2	98	-	93	7	-	A/R
SAN LUIS	SAN LUIS	-	-	-	-	100	-	37	37	26	A
SANTIAGO DEL ESTERO	SANTIAGO DEL ESTERO	-	-	-	-	100	-	100	-	-	A/R
	QUIMILÍ	-	-	-	-	100	-	80	20	-	A/R
TUCUMÁN	TUCUMÁN	-	-	-	3	97	-	100	-	-	R

Las cifras expresan porcentaje de la superficie del área sembrada.

Estado general: MB: Muy Bueno, B: Bueno, R: Regular, M: Malo.

Humedad: A: Adecuada, R: Regular, E: Exceso, I: Inundación, PS: Principio de Sequía, S: Sequía.

Estadio Fenológico: E: Emergencia; C: Crecimiento; F: Floración; L: Llenado; M: Madurez

(\*) La sumatoria puede ser inferior a 100, correspondiendo la diferencia a siembras aún sin emerger.

## HUMEDAD Y ESTADO DE LOS CULTIVOS

Desde el 29/05/2020 al 04/06/2020

PROVINCIA	DELEGACIÓN	SOJA de primera								SOJA de segunda								Humedad		
		Estadio Fenológico					Estado General				Estadio Fenológico					Estado General				
		E	C	F	L	M	MB	B	R	M	E	C	F	L	M	MB	B		R	M
BUENOS AIRES	BAHIA BLANCA	-	-	-	-	-	-	-	-	-	-	-	-	-	-	-	-	-	-	-
	BOLIVAR	-	-	-	-	-	-	-	-	-	-	-	-	-	-	-	-	-	-	-
	BRAGADO	-	-	-	-	-	-	-	-	-	-	-	-	100	-	100	-	-	A	
	GENERAL MADARIAGA	-	-	-	-	-	-	-	-	-	-	-	-	100	-	77	23	-	A	
	JUNIN	-	-	-	-	-	-	-	-	-	-	-	-	-	-	-	-	-	-	
	LA PLATA	-	-	-	-	-	-	-	-	-	-	-	-	100	-	70	30	-	A	
	LINCOLN	-	-	-	-	100	-	100	-	-	-	-	-	100	-	100	-	-	E/A	
	PEHUAJO	-	-	-	-	-	-	-	-	-	-	-	-	100	31	60	9	-	A	
	PERGAMINO	-	-	-	-	-	-	-	-	-	-	-	-	-	-	-	-	-	-	
	PIGÜE	-	-	-	-	-	-	-	-	-	-	-	-	100	-	24	50	26	E/A/R	
	SALLIQUELO	-	-	-	-	-	-	-	-	-	-	-	-	100	1	78	21	-	A/R	
	TANDIL	-	-	-	-	100	1	84	15	-	-	-	-	15	85	-	60	33	7	A/E
	TRES ARROYOS	-	-	-	-	-	-	-	-	-	-	-	-	64	36	-	-	-	100	A
	25 DE MAYO	-	-	-	-	-	-	-	-	-	-	-	-	100	-	100	-	-	-	A
CORDOBA	LABOULAYE	-	-	-	-	-	-	-	-	-	-	-	-	100	13	62	20	5	A	
	MARCOS JUAREZ	-	-	-	-	-	-	-	-	-	-	-	-	-	-	-	-	-	-	
	RIO CUARTO	-	-	-	-	-	-	-	-	-	-	-	-	-	-	-	-	-	-	
	SAN FRANCISCO	-	-	-	-	-	-	-	-	-	-	-	-	-	-	-	-	-	-	
	VILLA MARIA	-	-	-	-	-	-	-	-	-	-	-	-	-	-	-	-	-	-	
ENTRE RIOS	PARANA	-	-	-	-	-	-	-	-	-	-	-	-	100	-	96	2	2	A	
	ROSARIO DEL TALA	-	-	-	-	-	-	-	-	-	-	-	-	-	-	-	-	-	-	
LA PAMPA	GENERAL PICO	-	-	-	-	-	-	-	-	-	-	-	-	100	26	56	17	-	A	
	SANTA ROSA	-	-	-	-	-	-	-	-	-	-	-	-	-	-	-	-	-	-	
SANTA FE	AVELLANEDA	-	-	-	-	-	-	-	-	-	-	-	-	100	-	47	40	13	R/PS	
	CASILDA	-	-	-	-	-	-	-	-	-	-	-	-	-	-	-	-	-	-	
	CAÑADA de GOMEZ	-	-	-	-	-	-	-	-	-	-	-	-	-	-	-	-	-	-	
	RAFAELA	-	-	-	-	-	-	-	-	-	-	-	-	100	-	78	22	-	A	
	VENADO TUERTO	-	-	-	-	-	-	-	-	-	-	-	-	-	-	-	-	-	-	
CATAMARCA	CATAMARCA	-	-	-	-	-	-	-	-	-	-	-	-	-	-	-	-	-	-	
CORRIENTES	CORRIENTES	-	-	-	-	-	-	-	-	-	-	-	-	-	-	-	-	-	-	
CHACO	CHARATA	-	-	-	-	100	35	53	7	4	-	-	-	-	-	-	-	-	R/PS	
	ROQUE SAENZ PEÑA	-	-	-	-	-	-	-	-	-	-	-	-	-	-	-	-	-	-	
FORMOSA	FORMOSA	-	-	-	-	-	-	-	-	-	-	-	-	-	-	-	-	-	-	
JUJUY	JUJUY	-	-	-	-	-	-	-	-	-	-	-	-	-	-	-	-	-	-	
MISIONES	POSADAS	-	-	-	-	-	-	-	-	-	-	-	-	-	-	-	-	-	-	



## HUMEDAD Y ESTADO DE LOS CULTIVOS

Desde el 29/05/2020 al 04/06/2020

PROVINCIA	DELEGACIÓN	SOJA de primera										SOJA de segunda										Humedad
		Estadio Fenológico					Estado General					Estadio Fenológico					Estado General					
		E	C	F	L	M	MB	B	R	M	E	C	F	L	M	MB	B	R	M			
SALTA	SALTA	-	-	-	6	94	-	79	18	3	-	-	-	-	100	-	79	19	3	A/R		
SAN LUIS	SAN LUIS	-	-	-	-	-	-	-	-	-	-	-	-	-	-	-	-	-	-	-		
SANTIAGO DEL ESTERO	SANTIAGO DEL ESTERO	-	-	-	-	-	-	-	-	-	-	-	-	-	-	-	-	-	-	-		
	QUIMILÍ	-	-	-	-	-	-	-	-	-	-	-	-	-	-	-	-	-	-	-		
TUCUMÁN	TUCUMÁN	-	-	-	-	-	-	-	-	-	-	-	-	-	-	-	-	-	-	-		

Las cifras expresan porcentaje de la superficie del área sembrada.

Estado general: MB: Muy Bueno, B: Bueno, R: Regular, M:Malo.

Humedad: A: Adecuada, R: Regular, E: Exceso, I : Inundación, PS: Principio de Sequía, S: Sequía.

Estadio Fenológico: E: Emergencia; C:Crecimiento; F: Floración; L: Llenado; M: Madurez

(\*) La sumatoria puede ser inferior a 100, correspondiendo la diferencia a siembras aún sin emerger.



Ministerio de Agricultura,  
Ganadería y Pesca  
**Argentina**